

Fig. 8. 1, 2 : *Eoradiolites davidsoni* (Hill), RV longitudinal section. 1: posterior side, 2: anterior side showing the concentric lamellae inclined at an acute angle to the vertical-inner layer; 3: *Radiolites abraensis* Coogan, RV transverse section showing the LV teeth composed of fine, parallel plates inside the RV sockets. Notice the fine grooves on the dorsal face of the sockets, that interlock with the ribbed dorsal face of the teeth; 4, 5: *Radiolites costata* Scott, RV longitudinal section, 4: anterior side, 5: posterior side showing the gentle inclination of the concentric lamellae.

1, 2 : *Eoradiolites davidsoni* (Hill), section longitudinale, 1, côté postérieur ; 2, côté antérieur, montrant les lamelles concentriques inclinées en un angle aigu avec une couche interne verticale ; 3 : *Radiolites abraensis* Coogan, section transversale montrant les dents de la valve gauche (LV), formées par des plaques fines parallèles à l'intérieur des fossettes de la valve droite (RV). Notez les rainures fines sur la face dorsale des fossettes, où se glisse la face dorsale des côtes des dents ; 4, 5 : *Radiolites costata* Scott, RV en section longitudinale ; côté antérieur ; 5, côté postérieur montrant l'inclinaison des lamelles concentriques.

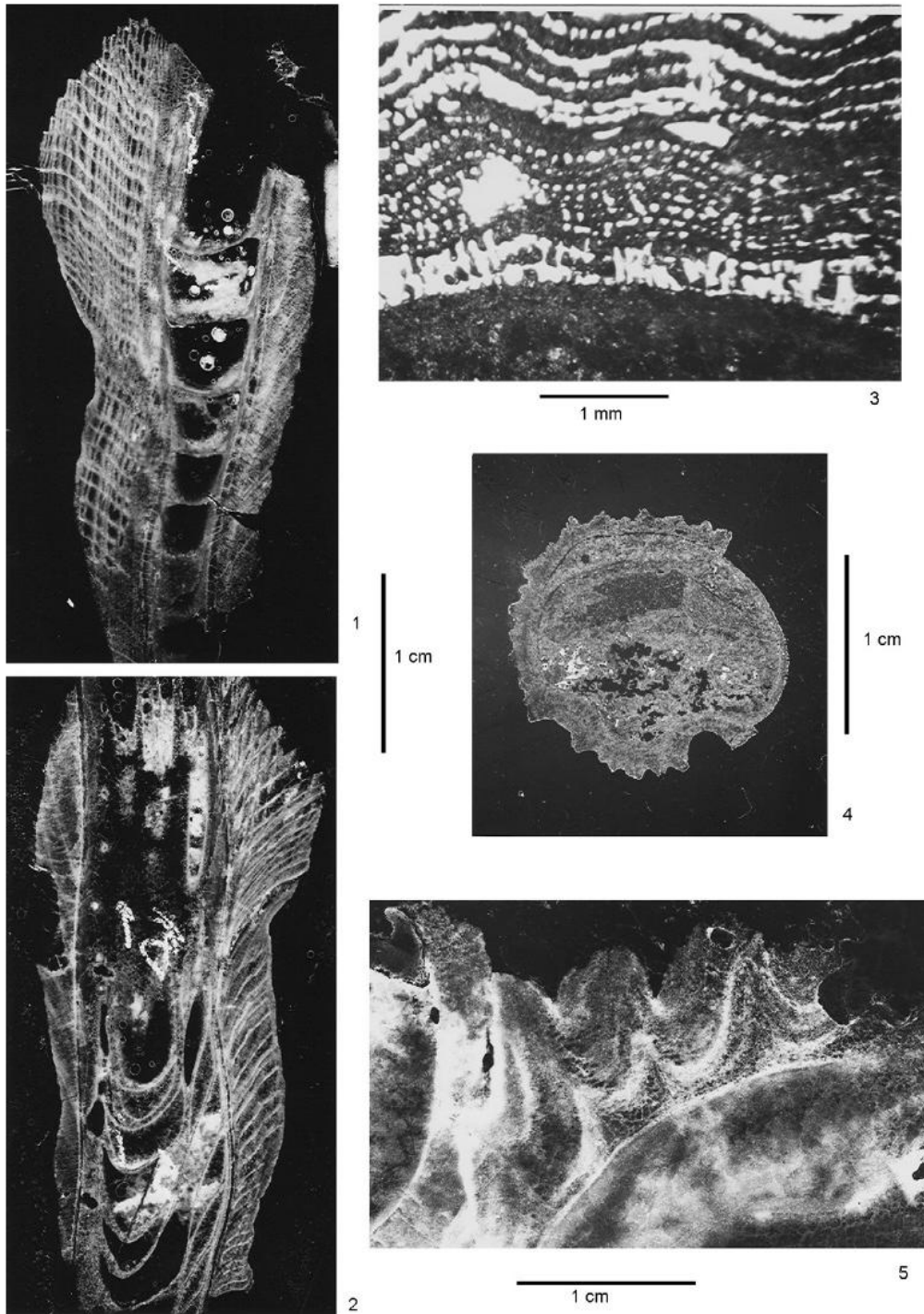


Fig. 9. 1–4: *Radiolites unisulcus* nov. sp. 1, 2: RV longitudinal sections, showing the wall structure, consisting of a thin and compact-inner layer and a thicker outer layer, formed by concentric and radial lamellae, 1: notice the reticular structure of the outer layer and the nearly-horizontal tabulae cut at the margin of the body cavity, 2: the tabulae cut at the center of the body cavity are convex downward, the concentric lamellae of the outer layer are inclined at an angle of about 45°; 3: RV transverse section showing the reticular microstructure of square cells; 4: RV transverse section, cut at the commissure level, showing the entrance of the E-radial band on the lower right-side of the photo; 5: *Radiolites maldonadoi* nov. sp. RV transverse section showing the folded concentric lamellae and the microscopic reticular structure formed by polygonal and rectangular cells.

1–4 : *Radiolites unisulcus* nov. sp., 1, 2, valve droite (RV) en section longitudinale, montrant la structure de la paroi, formée par une couche interne mince et compacte, et une couche externe épaisse formée de lamelles radiales et concentriques ; 1, notez la structure réticulée de la couche externe, et les tabulations planes,